


AI產業生態暨多元人才賦能推動計畫

推動AI產業發展與落實產業應用計畫 人工智慧技術服務機構能量登錄 說明會

中華民國資訊軟體協會
日期：2025年4月

人工智慧技術服務機構服務能量登錄說明會 議程

時間	議程	主講人
09:30~10:00	人工智慧技術服務機構能量登錄 機制與申請相關說明	中華民國資訊軟體協會 葉明遠 資深專員
10:00~11:00	人工智慧技術服務機構能量登錄 分類與釋義說明	中華民國資訊軟體協會 尹相志 專案顧問
11:00~11:30	問與答	中華民國資訊軟體協會 尹相志 專案顧問 葉明遠 資深專員



人工智慧 技術服務機構能量登錄 機制介紹

機制介紹

推動緣起



- ✓ 為健全臺灣人工智慧發展環境，特規劃建立人工智慧技術服務機構能量分類與登錄機制，期透過具公信力之分類與登錄機制，盤點國內人工智慧技術與服務能量，建構國內人工智慧產業地圖，協助人工智慧業者提升產品與服務競爭力，以擴大產業服務與規模，加速產業人工智慧應用導入，提升產業價值。

AI技術範疇定義

- ✓ 基於機器學習、深度學習等新型態演算建模法，來實現特定領域或者是通用領域的模擬人類認知、機器自主推論或知識工作能力，並以此為核心業務或將之整合至既有產業、軟硬整合或顧問服務方案中。



經濟部產業發展署

- (一)、自動化服務機構
- (二)、智慧財產技術服務機構
- (三)、設計服務機構
- (四)、管理顧問服務機構
- (五)、研究發展服務機構
- (六)、檢驗及認證服務機構
- (七)、永續發展服務機構
- (八)、系統整合服務機構

數位發展部數位產業署

- (一)、資訊服務機構
- (二)、資料經濟服務機構
- (三)、資訊安全服務機構
- (四)、第三方支付服務機構
- (五)、電子簽章解決方案
- (六)、人工智慧技術服務機構(AI)

登錄效益

提升服務公信力

- 透過政府單位主導制定具公信力之定義範疇標準，取得證書，提升AI服務公信力。

擴大服務商機

- 對接AI促進會，促進供需媒合，擴大服務商機，提升產業競爭力。



<https://aihub.org.tw/>

鏈結政府資源

- 取得政府AI補助計畫申請資格或加分條件，主動推薦至AI相關補助計畫、創投平台，協助企業發展。



申請資格

- 依法在中華民國境內辦理營業登記之軟體、資訊服務等相關機構（含營利機構、非營利機構及學校）。

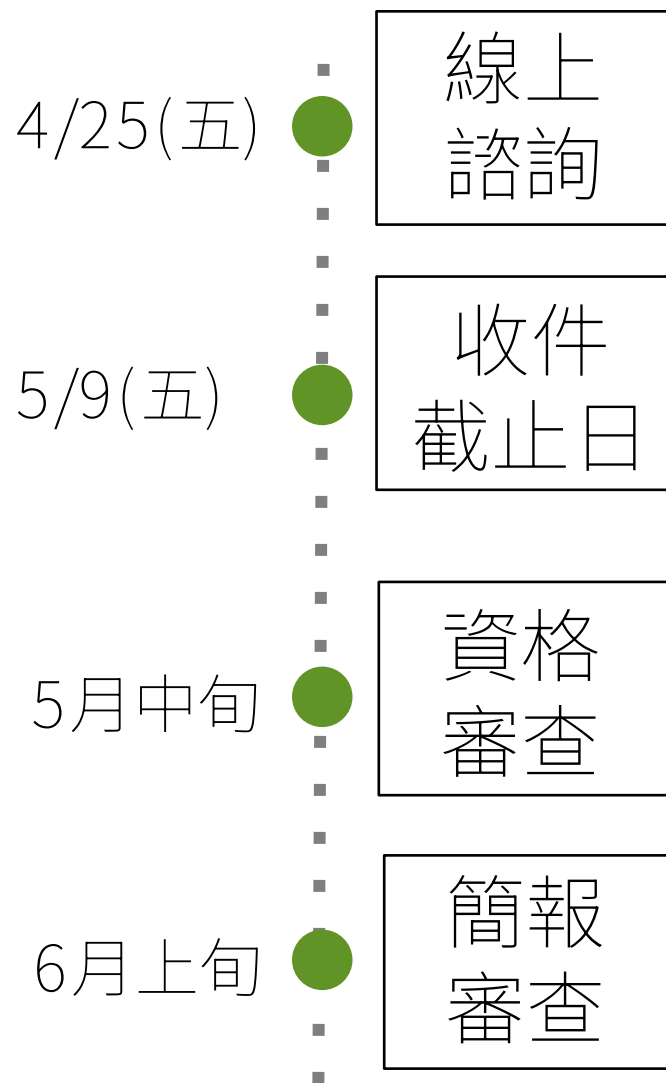
審查標準

- 公司財務健全，淨值不為負值。無積欠納稅情事，若公司連續2年以上虧損，須撰寫「財務改善說明書」，說明虧損原因及改善方式。。
- 至少三位專任人員。大學畢業以上者至少兩年相關工作經驗（專科四年、高中(職)六年）。若經歷未達上述規範者，需提出個人實績資料佐證。
- 二年內 **(112-114年)** 主導或參與完成之人工智慧相關產品、服務或系統建置，並協助客戶導入之實績。
- 執行管理能力：資訊安全保護機制、個人資料保護法遵循作法、會計作業程序與制度、專案管理辦法、人事制度

收件方式

- 於**114年5月9日(五)18:00前**逕至連結
(<https://www.cisa.tw/AI/login/index.php>)，申請使用者帳號及密碼，並線上申請基本資料及下載相關文件填寫後，依公告截止時間前上傳電子檔。

申請截止日
5/9(五)



想再確認申請的項目是否符合定義，可以透過4/25舉辦的**線上諮詢會議**，詢問AI能量登錄顧問。

於**114年5月9日(五)18:00前**逕至連結(<https://www.cisa.tw/AI/login/index.php>)，申請使用者帳號及密碼，並線上申請基本資料及下載相關文件填寫後，依公告截止時間前上傳電子檔。

執行單位進行資格及文件審核，若有缺漏或錯誤，將通知申請單位於**3個工作天**內補齊或修正，逾期或資格不符則退件。

- 通過資格審查廠商，依執行單位通知於指定日期與地點進行簡報審查
- 每家審查時間14分鐘(依實際通知為主)
- 最多3人出席
- 簡報7分鐘+委員詢答時間7分鐘

審查結果通知

通過資格審查者，委由人工智慧技術服務能量登錄執行單位提請召開審議會議，並通知申請單位簡報及答詢。

- 通過專家審議者：電子信函通知結果及發證(紙本證書及數位證書)，並由執行單位辦理於網站上公告通過名單與項目

- 未通過專家審議者：電子信函通知結果。

登錄有效期間為二年，每期期滿後業者得以書面審查或會議審查方式申請，經審議會議審查通過，得再展延一次二年。



申請平台說明(1/10)

人工智慧技術服務機構能量登錄 申請平台

提案單位以此平台上傳申請切結書、
計畫書..等資料進行申請



網址：<https://www.cisa.tw/AI/login/index.php>

推動AI產業發展與落實產業應用計畫-人工智慧技術服務機構能量登錄
申請平台

公司統編

密碼

驗證碼

1 3 20 2 9

登入

忘記密碼?

申請新帳號

申請新帳號：
(填寫基本資料
後，送出申請
後，完成mail
驗證信後，即
可立即登入)

申請平台說明(2/10)

【單位基本資料區域】

人工智能(AI)技術服務機構
能量登錄

12123434 ▾
測試有限公司

登入帳號維護

單位基本資料

內容維護


申請文件下載

申請廠商基本資料

共有 1 筆資料

公司統編(帳號)	公司名稱	聯絡人	聯絡人Email	狀態	編輯
12123434	測試有限公司	kevin	kevin.yeh@cisanet.org.tw	暫存	

Page: 1 ▾

編輯基本資料：
(點選 ) 開始
編輯公司基本
資料

Copyright © 推動AI產業發展與落實產業應用計畫-人工智慧技術服務機構能量登錄. All rights reserved.

申請平台說明(3/10)

【單位基本資料區域】

人工智慧(AI)技術服務機構
能量登錄

12123434 -
測試有限公司

登入帳號維護

單位基本資料

內容維護

申請文件下載

申請廠商基本資料作業 (貼心小提醒：請每5分鐘暫存一次，避免系統自動登出，造成資料消失。)

1

統一編號(帳號) 12123434

公司名稱(中文) 測試有限公司

*公司名稱(英文)

*員工人數

*實收資本額(單位：新台幣元)

*負責人姓名

*公司電話 區碼-電話號碼#分機

公司傳真

*連絡人電話 區碼-電話號碼#分機

2

暫存資料 已全填寫完成 離開

編輯基本資料：
*符號為必填項目

填寫完成基本資料後點選下方完成按鍵。

申請平台說明(4/10)

【申請登錄服務項目區域】



The screenshot shows the 'Application Platform' interface. On the left sidebar, the 'Content Maintenance' (內容維護) option is highlighted with a red box and a red arrow pointing to it, with the annotation '點選【內容維護】選項。' (Click the 'Content Maintenance' option). The main area is titled '登錄服務項目' (Login Service Item) and features a red box around the 'New (114th Year First Batch) New Case Application' (新增 (114年度第一批次) 新案申請) button, with the annotation '點選【新增(114年第一批次)新案申請】按鍵。' (Click the 'New (114th Year First Batch) New Case Application' button). Below this, a table lists application items with columns: 'Application Company' (申請公司), 'Application Category' (申請類別), 'Batch' (批次), 'Name' (名稱), 'Application and Confirmation Statement' (申請暨切結書), 'Status' (狀態), and 'Edit' (編輯). The first row shows a new case application for the 114th year first batch. Below the table, there are instructions and a file upload section. The instructions include: '#1. Please remember to click the [Edit] button and upload the application plan early to avoid submission failure due to network congestion.'; '#2. Export the application and confirmation statement: [Export icon]. This document is 'system-generated', please print and check the application items are correct, upload the 'used stamp' document after company stamping.'; '#3. Upload the 'used stamp' document, limited to pdf, docx, pptx formats: [Choose file] [Upload file]'. The file upload section shows a 'Choose file' button and an 'Upload file' button. The instructions also mention: '#4. Please click the [Edit] button to enter the next layer, then click the [Submit Application] button to complete the submission.'

申請平台說明(5/10)

【申請登錄服務項目區域】

***申請登錄服務項目** 每申請一項目請依序「新增一列」，並點選分項與細項內容

服務項目/分項/小項	
1人工智慧核心技術能力 ▾ 1.1模型開發生命週期 ▾ 1.1.1數據標註/標註任務/數據品質稽核 ▾	刪除
2人工智慧軟硬體整合能力 ▾ 2.1晶片/邊緣計算/物聯網/行動設備 ▾ 2.1.1晶片指令集/硬體加速算法開發 ▾	刪除

下拉式選單，
可申請多個項
目，請自由新
增。

點選

新增一列

(1) 可複選，可按下「新增一列」按鈕增加申請項目；然各申請之服務分項都需有對應實績。
(2) 本申請項目將會自動套印生成「人工智慧服務機構能量登錄申請暨切結書」。

申請平台說明(6/10)

【申請登錄服務項目區域】

- ② 每個專案/產品都須有對應的申請分項，且須有佐證文件(證明文件並無固定格式，但需能證明該專案已結案之文件，例如：工作報告書、結案報告、尾款發票影本、實際執行檢測作業之服務項目、工作項目驗收表、系統運作佐證畫面等均可)。

自行新增此次要列舉的「專案」或「產品」，不限數量。

專案/產品計畫名稱

每申請一項目請依序「新增一列」，並點選分項與細項內容

專案/產品計畫名稱	對應登錄服務項目	請上傳實績證明文件影本
A專案	1.1.1數據標註/標註任務/數據品	上傳檔案，限pdf,docx,pptx檔： 選擇檔案 測試檔案.docx 刪除
B專案	2.2.2服務機器人	上傳檔案，限pdf,docx,pptx檔： 選擇檔案 測試檔案.docx 刪除
新增一列		

點選

申請平台說明(7/10)

【申請登錄服務項目區域】

② 專任人員須為「公司正職人員」，上傳資料為「投保證明文件」，文件上之身分證統一編號請去識別化，遮蔽部分號碼。
例如:A1XXXX1234。

自行新增此次要列舉的「專任人員」至少三位。

專任人員簡歷(人) 每申請一項目請依序「新增一列」，並點選分項與細項內容

專任人員姓名 請上傳該名專任人員之簡歷、勞保投保證明文件、及相關培訓或證照之佐證資料

A工程師	上傳檔案，限pdf,docx,pptx檔： 選擇檔案 測試檔案.docx	刪除
B工程師	上傳檔案，限pdf,docx,pptx檔： 選擇檔案 測試檔案.docx	刪除
C工程師	上傳檔案，限pdf,docx,pptx檔： 選擇檔案 測試檔案.docx	刪除
點選 新增一列		

①

申請平台說明(8/10)

【申請登錄服務項目區域】

執行管理能力

*資訊安全保護機制
上傳檔案，限pdf,docx,pptx檔：
選擇檔案 未選擇任何檔案

*個人資料保護法遵循作法
上傳檔案，限pdf,docx,pptx檔：
選擇檔案 未選擇任何檔案

*會計作業程序與制度
上傳檔案，限pdf,docx,pptx檔：
選擇檔案 未選擇任何檔案

*專案管理辦法
上傳檔案，限pdf,docx,pptx檔：
選擇檔案 未選擇任何檔案

*人事制度
上傳檔案，限pdf,docx,pptx檔：
選擇檔案 未選擇任何檔案

①

若無執行管理文件，可於網上下載公版並調整成公司適用版本用印後上傳。

②

因未到繳稅期，財務文件上傳的為113年版本。

*中央主管機關核發之設立登記證明文件或商業登記證明文件影本
上傳檔案，限pdf,docx,pptx檔：
選擇檔案 未選擇任何檔案

*近一期之營利事業所得稅結算申報之繳款書
上傳檔案，限pdf,docx,pptx檔：
選擇檔案 未選擇任何檔案

*近一期資產負債表
上傳檔案，限pdf,docx,pptx檔：
選擇檔案 未選擇任何檔案

*近一期綜合損益表
上傳檔案，限pdf,docx,pptx檔：
選擇檔案 未選擇任何檔案

*請上傳完整版之計畫書
上傳檔案，限pdf,docx,pptx檔：
選擇檔案 未選擇任何檔案

③

勾選 ☐ 我已閱讀並同意個人資料蒐集與利用聲明

暫存資料

送出申請

離開

點選

完成後，勾選個資聲明，再點選暫存資料，回到首頁。

【申請登錄服務項目區域】

④ 再次點選

申請平台說明(10/10)

【申請登錄服務項目區域】

共有 1 筆資料 (114年度第一批次可送出案量限制數：2)

申請公司	申請類別	批次	名稱	申請暨切結書	狀態	編輯
測試有限公司	新案申請	114年度第一批次	114年度第1梯次-AI能量登錄-測試有限公司	已上傳用印檔	暫存	

①

顯示已上傳用印申請切結書，
再次點選 

☐ 我已閱讀並同意個人資料蒐集與利用聲明

暫存資料

送出申請

離開

點選

②

勾選個資聲明，再點選送出申請，
回到首頁。

申請公司	申請類別	批次	名稱	申請暨切結書	狀態	編輯
測試有限公司	新案申請	114年度第一批次	114年度第1梯次-AI能量登錄-測試有限公司	已上傳用印檔	待審核	

③

完成後這裡會顯示「待審核」，
並「收到通知信」即完成申請。

人工智慧技術服務機構能量登錄-檔案上傳成功



'人工智慧技術服務機構能量登錄小組'
收件者 中華軟協-葉明遠

親愛的(測試有限公司)，您好：
檔案上傳成功，敬請等待我們的資格審作業。

若有任何問題，請洽：

AI服務處 資深專員 葉明遠

電子郵件: kevin.yeh@cisanet.org.tw

電話: (02)2553-3988 分機：385



申請計畫書撰寫注意事項 (1/6)

封面

【附件二】
封面

數位發展部數位產業署 114 年度

人工智慧技術服務機構能量登錄申請計畫書

申請業者：OOO 機構

主辦單位：數位發展部數位產業署

中華民國 114 年

請填寫目錄頁次

目錄

頁次

壹、基本資料

貳、申請登錄服務項目及分項

參、申請登錄業者之專任人員資料

肆、申請登錄類別之二年內人工智慧產品或服務實績

伍、附錄

一、中央主管機關核發之設立登記證明文件或商業登記證明文件影本。

二、近一期之營利事業所得稅繳款書、資產負債表及綜合損益表，或執行業務所得申報核定通知書。

三、專任人員個人簡歷。

四、人工智慧產品或專業服務建置實績證明文件影本。

申請計畫書撰寫注意事項 (2/6)

壹、基本資料

一、登記資料

申請登錄公司	中文			員工人數	人
全 街	英文				
資 本 額	元				
外資持股比例	%				
負 責 人				電 話	()
聯 絡 人		E-mail		電 話	()
地 址				傳 真	()
公 司 網 址					
營 利 事 業			創設日期	民國	年 月 日
統 一 編 號					

公司登記資料
請填寫完整

二、歷經沿革

說明：請簡述貴公司之創立、發展、業務概況以及未來經營目標。

三、營運概況

單位：新台幣

營業項目	最近三年營業額					
	年		年		年	
	營業額 (仟元)	比例 (%)	營業額 (仟元)	比例 (%)	營業額 (仟元)	比例 (%)
合計						

說明：請依各營業項目所占當年度營業總額之百分比填寫比例。營業項目可依產品種類、服務模式、客戶類別、銷售地區等有效方式劃分。

營運概況

請依各營業項目所占當年度營業總額之百分比填寫比例。營業項目可依產品種類、服務模式、客戶類別、銷售地區等有效方式劃分。

四、人力統計

單位：人

職務分類	博 士	碩 士	學 士	專 科	其 它	合 計
管 理 人 員						
銷 售 人 員						
研 發 人 員						

公司人力統計

請依公司職務別填寫依學歷進行統計

申請計畫書撰寫注意事項 (3/6)

五、組織結構圖(表)

說明：公司內部依部門呈現組織結構，每一部門須加註主管人員；若為集團，則須呈現此集團之結構並標示申請公司位置。

貳、申請登錄服務項目及分項

說明：

- (1)可複選；然各申請之服務分項都需有對應實績。
- (2)計畫書頁碼為各申請服務分項之佐證資料於申請計畫書中之頁碼。
- (3)請確認勾選申請項目與附件一切結書中「三、申請登錄服務項目暨分項」一致。審查將以切結書所填之分項為依據。

服務項目	分項	小項	計畫書 頁碼
1. 人工智慧核心 技術能力	1.1 模型開發生命週期	<input type="checkbox"/> 1.1.1 數據標註/標註任務/數據品質稽核	
		<input type="checkbox"/> 1.1.2 機器學習/深度學習工具	
		<input type="checkbox"/> 1.1.3 第三方模型效能評測	
		<input type="checkbox"/> 1.1.4 數據視化工具開發	
		<input type="checkbox"/> 1.1.5 可解釋的人工智慧	
		<input type="checkbox"/> 1.1.6 數據科學專案管理開發/ MLOps	
		<input type="checkbox"/> 1.1.7 Auto ML 最優結構搜索	
	1.2 人工智慧演算法與 算力提供	<input type="checkbox"/> 1.2.1 人工智慧雲端 API 服務平台	
		<input type="checkbox"/> 1.2.2 人工智慧離線 API/程式庫開發	
		<input type="checkbox"/> 1.2.3 運算資源/算力	
	1.3 資訊安全	<input type="checkbox"/> 1.3.1 人工智慧系統整體資安服務與安全評測	
		<input type="checkbox"/> 1.3.2 對抗式攻擊弱點掃描與防禦	
		<input type="checkbox"/> 1.3.3 隱私保護/個資去識別自動化	
		<input type="checkbox"/> 1.3.4 病毒與惡意程式智慧模式辨認	
2. 人工智慧軟硬體 整合能力	2.1 晶片/邊緣計算/ 物聯網/行動設備	<input type="checkbox"/> 2.1.1 晶片指令集/硬體加速算法開發	
		<input type="checkbox"/> 2.1.2 模型壓縮、效能優化	
		<input type="checkbox"/> 2.1.3 行動裝置、設備端人工智慧相關軟體開發	

2

組織架構

依部門呈現組織結構，並加註主管人員。

申請登錄項目

- 可複選；然各申請之服務分項都需有對應實績。
- 計畫書頁碼為各申請服務分項之佐證資料於申請計畫書中之頁碼。
- 請確認勾選申請項目與附件一切結書中「三、申請登錄服務項目暨分項」一致。審查將以切結書所填之分項為依據。

申請計畫書撰寫注意事項 (4/6)

參、申請登錄業者之專任人員資料

說明：如工作經歷不足時，需補充個人實績資料佐證，如 AI 專案執行實績、國內外 AI 相關競賽獲獎經歷、產業實習、產學合作經驗等，並由審查委員審核之。

一、申請登錄類別之專任人員統計

單位：人

員工人數	專任人數	曾任專案主持人數	專任人員工作年資統計(人)			
			<2 年	2~5 年	6~9 年	≥10 年
占比(100%)	(%)	(%)	(%)	(%)	(%)	(%)

說明：(1)專任人員是指含直接或間接服務客戶之業務、顧問、工程師等有給全職人員；非指後勤人員、一年期以下約聘人員、受派遣人員、工讀生或其他臨時員工。

(2)工作經歷少於 2 年者，請補充 AI 經驗相關實績及參與貢獻度。

二、申請登錄類別之專任人員學經歷及實績

單位：人

姓 名	學 歷					計畫職級		經 驗 能 力	
	博 士	碩 士	學 士	專 科	其 他	專案主持 人	專任工 程師/顧 問	AI 相關技術(服務) 能力	曾負責之專案計畫
合計人數									

說明：(1)除「曾負責之專案計畫」欄須以文字簡述外，其餘則以符合之空格處打勾。表格如不敷使用請自行增加列數。

(2)每人之 AI 相關技術(服務)能力最多列舉 3 項。

(3)合計人數欄務必填寫。

專任人員統計

申請登錄類別之專任人員統計(至少須 3 位專任人員)。工作經驗少於兩年者，須補充人工智慧相關實績。

專任人員學經歷及實績

請填寫專任人員學經歷與人工智慧經驗之相關技術能力與實績。

如工作經驗不足時，須補充個人實績佐證，例如曾參與過的比賽、拿過的證照...等。

申請計畫書撰寫注意事項 (5/6)

肆、申請登錄類別之 2 年內人工智慧產品或服務實績

一、申請登錄類別之輔導或服務實績統計

單位：新台幣

案次	專案計畫名稱	客戶名稱	合約金額 (萬元)	執行 期間	計畫 主持人	計畫內 容概述	專利申請	相關登錄 服務項目
1				年月~ 年月				
2				年月~ 年月				
合計								

說明：

- (1) 請列舉最近二年內之人工智慧產品或服務之實績，與申請登錄服務項目、分項無關者無需列出。
- (2) 專利申請欄位請填寫該項專案是否有申請相關專利(含申請中)。如無請填寫無。
- (3) 二年內之人工智慧產品或服務之實績內容若為多方參與者之合約，請補充收入佔總合約收入比例及貢獻度。
- (4) 表格如不敷使用請自行增加列數。

二、輔導或服務實例說明

(一)計畫緣起

(改善動機或改善前問題點)

(二)計畫內容及目標

(計畫執行內容及目標、產品或設備規格)

(三)實施方法及過程

(包含改善方法、步驟、作業流程圖等，特別要說明與登錄服務項目相關應用情況)

(四)成果及效益

(如何提升人工智慧能力、降低維護或管理成本.....等方面之具體效益，最近二年內最具代表性案例請加以說明。)

6

輔導與服務實績統計

請詳填與申請登錄項目相符之最近二年內(112-114年)之人工智慧產品或服務實績。

輔導與服務實績說明

請詳述與申請登錄項目相符之最近二年內(112-114年)之人工智慧產品或服務實績內容。說明為何符合申請項目。

※需為已完成結案之案例

申請計畫書撰寫注意事項 (6/6)

伍、附錄

一、中央主管機關核發之設立登記證明文件或商業登記證明文件影本。

二、近一期之營利事業所得稅繳款書、資產負債表及綜合損益表，或執行業務所得申報核定通知書。

三、專任人員個人簡歷(至少三位)

(一)基本資料

姓 名		身分證統一編號	
性 別	<input type="checkbox"/> 男 <input type="checkbox"/> 女	出 生 日 期	
服務部門		職 稱	

(二)主要學歷與訓練

畢 業 學 校	科系所或主修學門	學 位	起 迄 年 月
			年 月 至 年 月

訓 練 單 位	訓 練 名 稱	證 照 / 證 明	起 迄 年 月
			年 月 至 年 月

(三)主要經歷

服 務 機 構	部 門	職 稱	專 長	起 迄 年 月
				年 月 至 年 月
				至 目前

(四)勞保投保證明影本

說明：例如員工勞保投保網頁列印資料，並置於個人簡歷表頁下。

(五)專任人員人工智慧相關實績證明文件影本

說明：若經歷未達規範者，需提出個人實績資料佐證(如產業實習證明、產

7

四、人工智慧(AI)產品或專業服務建置實績證明文件影本

說明：證明文件並無固定格式，無論是合約影本(須包含該合約中有列出該產品或服務之工作項目)、採購單、報價單、訂單、工作報告書、結案報告、實際執行檢測作業之服務項目等均可。

附件文件

- 請確認所有附件文件已備妥。並併於計畫書最後之附錄中。

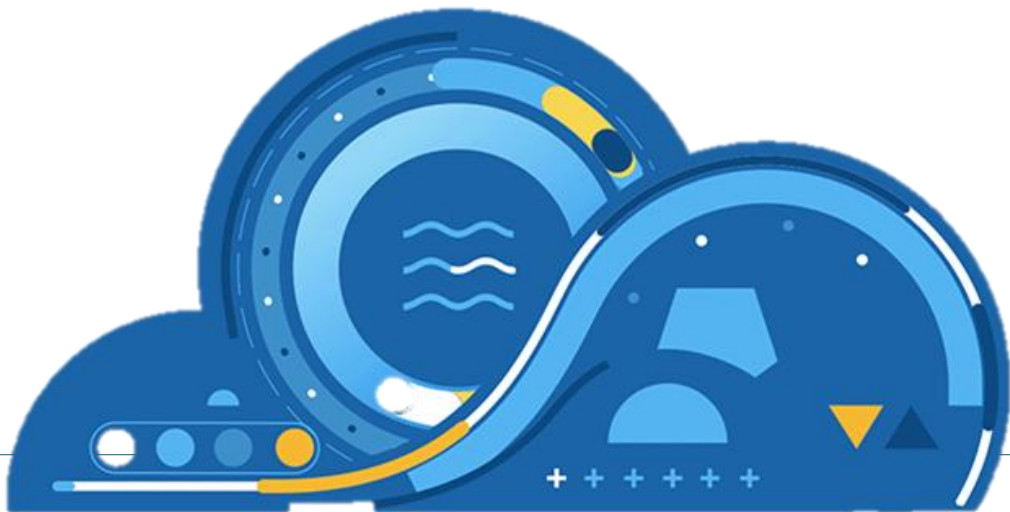
※投保證明文件上之身分證統一編號請去識別化，遮蔽部分號碼，
例如:A1XXXX1234



分類與釋義說明



尹相志 AI計畫顧問



依照國內人工智慧產品及服務項目(現在既有以及未來可能出現)，規劃人工智慧技術服務機構能量登錄服務項目及其分項，計有：

4大項 23分項 82小項

1. 人工智慧核心技術能力

- 1.1 模型開發生命週期
- 1.2 人工智慧演算法與算力提供
- 1.3 資訊安全

2. 人工智慧軟硬體整合能力

- 2.1 晶片/邊緣計算/ 物聯網/ 行動設備
- 2.2 機器人

3. 人工智慧顧問服務能力

- 3.1 人工智慧技術訓練與選拔
- 3.2 人工智慧法律服務
- 3.3 人工智慧導入輔導

4. 人工智慧行業應用能力

- 4.1 安全與防護
- 4.2 商業與生產力
- 4.3 無人載具產業應用
- 4.4 智慧生活
- 4.5 農、林、漁、牧業
- 4.6 製造業
- 4.7 電力及燃氣供應業
- 4.8 批發及零售業
- 4.9 出版、影音製作、傳播及資通訊服務業
- 4.10 金融及保險業
- 4.11 專業、科學、技術服務業
- 4.12 教育業
- 4.13 醫療保健及社會工作服務業
- 4.14 藝術、娛樂及休閒服務業
- 4.15 跨業態

申請項目-第一大類

- 適合申請:申請機構的主要營業項目為AI相關技術或者是提供AI建置生命週期中所需必要技術性資源(標註、算力、MLOPs)。

服務項目	分項	小項
1.人工智慧核心 技術能力服務項目	1.1模型開發生命週期	1.1.1 數據標註/標註任務/數據品質稽核
		1.1.2 機器學習/深度學習工具
		1.1.3 第三方模型效度評測
		1.1.4 (刪除)
		1.1.5 可解釋的人工智慧
		1.1.6數據科學專案管理/ MLOps
		1.1.7 Auto ML結構搜索
		1.1.8 生成式模型
	1.2人工智慧演算法與算力提供	1.2.1 人工智慧雲端API服務平台
		1.2.2 人工智慧離線API/程式庫開發
		1.2.3 運算資源/算力
	1.3資訊安全	1.3.1 (刪除)
		1.3.2 對抗式攻擊弱點掃描與防禦
		1.3.3 隱私保護/個資去識別自動化
		1.3.4 病毒與惡意程式智慧模式辨認

申請項目-第二大類

- 適合申請: 本身具備將人工智慧透過硬體的形式整合應用者，主要會是硬體廠商或者是硬體加值廠商。

服務項目	分項	小項
2.人工智慧 軟硬體整合能力 服務項目	2.1晶片/邊緣計算/物聯網/行動設備	2.1.1 晶片指令集/硬體加速算法開發
		2.1.2 模型壓縮、效能優化
		2.1.3 行動裝置、設備端人工智慧相關軟體開發
		2.1.4 其他智慧嵌入式系統整合開發
	2.2 機器人	2.2.1 工業型機器人
		2.2.2 服務型機器人

申請項目-第三大類

- 適合申請:本身具備輔助企業導入人工智慧應用所需之相關知識、方法論、法遵...等非軟硬體技術之資源，主要會是教育機構、非營利組織、學校、合夥組織...等。

服務項目	分項	小項
3.人工智慧顧問 服務能力服務項目	3.1 人工智慧技術訓練與選拔	3.1.1 人工智慧技術教育訓練
		3.1.2 (刪除)
		3.1.3 (刪除)
	3.2 人工智慧法律服務	3.2.1 專利策略與智財權
		3.2.2 個資保護與國際法規遵循
	3.3 人工智慧導入輔導	3.3.1 人工智慧策略規劃
		3.3.2 人工智慧倫理與公平性
		3.3.3 (刪除)

申請項目-第四大類(1/3)

- 適合申請: 本身具備將人工智慧技術整合於行業應用，此處之人工智慧技術並無嚴格要求原創但仍需要針對應用創新之處或解決痛點進行說明，主要會是系統整合資服業者...等。

服務項目	分項	小項
4.人工智慧行業 應用能力服務項目	4.1 安全與防護	4.1.1 反恐與犯罪偵防
		4.1.2 生物特徵識別應用
		4.1.3 公共或家庭安全管理與防護
	4.2 商業與生產力	4.2.1 商業智慧與決策輔助
		4.2.2 人事管理與智慧面試
		4.2.3 企業協作與溝通
		4.2.4 輸入自動化
		4.2.5 智慧知識圖譜
		4.2.6 虛擬助理
		4.2.7 智慧客服
		4.2.8 智慧廣告投放
		4.2.9 產品服務智慧推薦/搜索
		4.2.10 基於人工智慧的用戶行為模式分析
		4.2.11 數位分身模擬軟體開發
	4.3 無人載具產業應用	4.3.1 自駕車研發與測試
		4.3.2 智慧駕駛助理相關功能開發
		4.3.3 智慧地圖測繪
		4.3.4 無人機應用開發

申請項目-第四大類(2/3)

服務項目	分項	小項
4.人工智慧行業 應用能力服務項目	4.4 智慧生活	4.4.1 智慧城市相關應用
		4.4.2 智慧交通治理
		4.4.3 智慧建築
		4.4.4 室內定位應用
		4.4.5 智慧家居相關軟體應用開發
	4.5 農、林、漁、牧業	4.5.1 農林漁牧業環境自動化預測或控制
		4.5.2 勞動力輔助
		4.5.3 智慧育種
	4.6 製造業	4.6.1 瑕疵檢測AOI/良率最佳化
		4.6.2 預防性維護/肇因分析
		4.6.3 智慧製造整合導入
	4.7 電力及燃氣供應業	4.7.1 綠能節電
		4.7.2 智慧能源供應網
	4.8 批發及零售業	4.8.1 智慧結帳/商品識別
		4.8.2 進銷存退智慧管理
		4.8.3 智慧物流/揀貨
	4.9 出版、影音製作、傳播及資通訊服務業	4.9.1 影像影片生成與剪輯
		4.9.2 文字內容自動生成
		4.9.3 個人生物數位資產生成與出版
		4.9.4 虛擬人物/虛擬偶像設計
		4.9.5 自動化智慧設計
		4.9.6 用戶生成內容 (UGC) 以及AI生成內容輔助

申請項目-第四大類(3/3)

服務項目	分項	小項
4.人工智慧行業 應用能力服務項目	4.10 金融及保險業	4.10.1 智慧風險控管
		4.10.2 機器人理財/智慧投顧服務
		4.10.3 內部稽核與作業風險預估
	4.11 專業、科學、技術服務業	4.11.1 智慧法令遵循管理
		4.11.2 智慧判決/量刑預估
	4.12 教育業	4.12.1 兒少程式開發教學
		4.12.2 智慧學習輔助
		4.12.3 身心障礙輔助
	4.13 醫療保健及社會工作服務業	4.13.1 照護流程最佳化與風險管理
		4.13.2 生活方式醫學與遠程關懷
		4.13.3 人工智慧輔助診斷/精準醫療
		4.13.4 新藥研發/藥物分子搜索
		4.13.5 醫療穿戴式設備
	4.14 藝術、娛樂及休閒服務業	4.14.1 智慧觀賽/觀展
		4.14.2 智慧電競/虛擬電競選手
		4.14.3 智慧體育教練
		4.14.4 (刪除)
	4.15 跨業態	4.15.1 人工智慧專案人力外包與派遣
		4.15.2 人工智慧相關系統整合

申請項目問答集(1/7)

問		答
1.	我們是線上影音業者，自己內部有使用AI技術來提升串流影像品質，請問我們可以申報哪一項AI能量？	AI能量登錄的實績需要是將此能力作為對外收費服務者，純自用是無法申請的
2.	我們是海外AI新創的台灣分公司，請問我們可以使用母公司在海外之實績用來申請AI能量登錄嗎？	AI能量登錄的核心在於能在台灣提供申請之AI能量項目之能力，若技術來自於海外，申請時使用海外實績而無台灣實績，審查階段會比較難說服評審。
3.	我們是本地的AI廠商，我們簽約代理了XX AI產品，請問我們可以來申請AI能量登錄嗎？	透過代理經銷、股權持有或是直接使用開源算法者，皆不適合申請「人工智慧核心技術能力登錄」中的項目，但是只要有使用這些產品來實現特定產業應用，仍舊可以申請「人工智慧行業應用能力登錄」

申請項目問答集(2/7)

	問	答
4.	我們是製造與販售無人機的廠商，請問我們可以來申請「2.3.4 無人機應用」？	「4.3.4 無人機應用」的重點在於使用無人機整合AI技術所衍生的應用，因此純粹製造與販售無人機，或是其應用方案只是寫死的程式操控(例如常見的無人機排字)而無AI技術，都無法通過審查。
5.	我們家的保單系統可以自動掃描保單並且抓出上面的文字，這可以申請嗎？	如果僅單純加入ocr識別功能，適合申請「4.2.4 輸入自動化」，但由於ocr仍可以使用傳統技術來實現，所以仍需要交代技術細節。
6.	請問「1.2.1 人工智慧雲端API服務平台」與「1.2.2 人工智慧離線API/程式庫開發」差別何在？	前者主要是提供API介面供開發者調用存取的平台，並不會提供編譯過程式給開發者，而這些API存取的算法也不一定是該公司作品。而後者則是以算法作為交付物，且算法必須是該公司作品，申請時需要提供算法自有的相關佐證。

申請項目問答集(3/7)

問		答
7.	我們是本地的主機代管廠商，我們是否就符合「1.2.3 運算資源/算力」的資格?	「1.2.3 運算資源/算力」並非有算力即可，需要針對模型的推論階段進行加速或優化者才算。
8.	我們主要產品是基於人臉識別的打卡系統，請問我們適合申請哪個項目?	「4.1.2 生物特徵識別應用」
9.	我們主要產品是基於視覺進行香蕉甜度識別與撿果自動化，請問我們該申請哪個項目?	「4.5.2 勞動力輔助」
10.	我們的產品是像FACE APP那樣使用AI將用戶照片進行轉換產生趣味的效果，請問我們該申請哪一項?	「4.9.6 用戶生成內容(UGC)輔助」

申請項目問答集(4/7)

問	答
11.	請問若我們推出類似「初音未來」這樣的虛擬偶像，之後我們可以申請嗎？ 「4.9.4 虛擬人物/虛擬偶像設計」
12.	我們的產品是紅外線測溫設備，請問我們該申請哪一項？ 紅外線測溫是基於物體特性實作並非AI，僅紅外線測溫是無法申請的，若是整合口罩人臉檢測等功能，則可以申請「4.1.3 公共或家庭安全管理與防護」。
13.	我們主要產品是遠端會議系統，我們在其中加入了基於AI的虛擬背景、人臉識別等功能，我們可以用來申請嗎？ 「4.2.3 企業協作與溝通」
14.	我們是青少年的程式教學單位，我們可以申請「4.12.1 兒少程式開發教學」嗎？ 「4.12.1 兒少程式開發教學」的申請在於有針對兒少的理解能力，而設計出新的教材(例如基於Scratch, minecraft)，若是直接程式教學，建議申請「3.1.1 人工智慧技術教育訓練」

申請項目問答集(5/7)

問		答
15.	我們的產品是會做泡沫紅茶的機械手臂，請問我們可以申請「2.2.2 服務型機器人」嗎？	若是僅將動作寫死來實現泡沫紅茶生產過程，基本上是沒法通過審查的
16.	請問若我們推出類似今年紅白歌唱大賽過世的美空雲雀出新專輯，或是過世的手塚治蟲出新漫畫這樣的服務，之後我們可以申請嗎？	「4.9.3 個人生物數位資產生成與出版」
17.	我們的產品是基於RFID的無人店解決方案，請問我們可以申請「4.8.1 智能結帳/商品識別」？	RFID是基於物理特性實作並非AI，僅RFID是無法申請的。
18.	我們主要產品是翻譯筆，裡面使用了基於AI的機器翻譯，我們應該要申請哪一項？	「2.1.3 行動裝置、設備端人工智慧相關軟體開發」

申請項目問答集(6/7)

問		答
19.	我們的產品是本地版的AlphaGo，請問我們適合申請哪一項？	「4.14.2 智慧電競/虛擬電競選手」
20.	我們的產品是駕駛疲勞偵測，我們應該要申請哪一項？	「4.3.2 智慧駕駛助理相關功能開發」
21.	我們的產品是將爬蟲所獲得的數據進行中文分詞與詞頻統計的輿情系統，請問我們可以申請「4.2.10 基於人工智慧的用戶行為模式分析」嗎？	如果僅有使用爬蟲數據、中文分詞以及詞頻分析等方法，恐怕無法通過審查，建議要補充說明產品與AI技術的連結。
22.	我們的產品是醫療圖像識別算法開發，請問我們可以同時申請「4.13.3 人工智能輔助診斷/精準醫療」與「1.1.2 機器學習/深度學習工具與算法開發」？	建議每個實績最好擇一最優申請，由於此算法僅適用於醫療圖像識別，並非跨產業通用，因此比較適合申請「4.13.3 人工智能輔助診斷/精準醫療」，但醫療相關算法或產品通常需要符合法令規範(需經FDA認證)才能被列入實績。
23.	我們主要產品基於視覺無侵入式的檢測心跳，請問我們可以申請「4.13.5 醫療穿戴式設備」？	「4.13.5 醫療穿戴式設備」的要件是需經過FDA或是相關醫事單位認證後方可上市之硬體。

申請項目問答集(6/7)

	問	答
24.	如果我們在我們家出的CRM軟體加入一個語音指令功能，應該可以申請哪一項。	不一定，理論上應該申請「4.2.4 輸入自動化」而非「4.2.10 基於人工智慧的用戶行為模式分析」，但是如果僅是單純加入語音識別，佔整個產品分量過低，或者是無法說服評審這個功能具有必要性與創新性，仍然可能拿不到。
25.	為了提高機率，我應該沾上一點邊的就勾，勾越多越好？	企業要獲得任何單項的AI能量其實都是需要人才與技術的配合才有可能，勾非常多的企業通常會被評審認為是外行，反倒未必獲得優勢。
26.	我們家出了超厲害的智能咖啡機，可以根據客戶心情自動調整咖啡濃度，我應該申請哪一項？	理論上是「2.1.4 其他智慧嵌入式系統整合開發」，但是如果實績裡勳宣稱之AI功能不合理且廠商無法合理說明技術脈絡，仍有可能申請不到。

申請項目問答集(7/7)

問		答
27.	目前公司淨值為負，請問可以申請嗎？	若淨值為負可須在截止收件日前完成增資，並於提案時繳交增資證明。
28.	為了提高機率，我應該沾上一點邊的就勾，勾越多越好？	企業要獲得任何單項的AI能量其實都是需要人才與技術的配合才有可能，勾非常多的企業通常會被評審認為是外行，反倒未必獲得優勢。
29.	我們家出了超厲害的智能咖啡機，可以根據客戶心情自動調整咖啡濃度，我應該申請哪一項？	理論上是「2.1.4 其他智慧嵌入式系統整合開發」，但是如果實績裡勳宣稱之AI功能不合理且廠商無法合理說明技術脈絡，仍有可能申請不到。



申請相關文件下載





按讚、加入粉絲專頁

JOIN ADI FB !

掃描 QR CODE



數位發展部數位產業署

